

# amserbeibl

Gwersi o'r Beibl – Safon 4

Cofiwch roi eich enw a'ch cyfeiriad yma.

Oedran \_\_\_\_\_ Dyddiad geni \_\_\_\_\_

Enw \_\_\_\_\_

Cyfeiriad \_\_\_\_\_

Enw Arweinydd y Dosbarth \_\_\_\_\_

Astudiaethau Beiblaidd o'r Hen Destament

Cofiwch mai un llythyren yw ch,dd,ff,ng,ll,ph,rh,th



DARLLENWCH  
Josua 1: 1-9  
a 1: 16-18



ADNOD  
ALLWEDDOL  
Josua 1: 9

## Astudiaeth 1 Josua – Yr Arweinydd Newydd



### Awgrymiadau am Adnodau Eraill i'w Darllen

Salm 1 Diarhebiion 3: 5 a 6 Iago 1: 22-25

Roedd pobl Israel wedi cyrraedd cyfnod newydd, pwysig yn eu hanes. Buont yn crwydro yn yr anialwch am ddeugain mlynedd ar ôl gadael yr Aiff. Erbyn hyn roeddent ar gyrion 'Gwlad yr Addewid' ac yn barod i fynd i mewn iddi. Rhoddodd Duw arweinydd newydd iddynt.



#### C Ysgrifennwch yn y blychau:

1) Enw'r arweinydd a oedd newydd farw.



2) Enw'r arweinydd newydd.



Roedd gan yr arweinydd newydd dasg anodd o'i flaen! Yn gyntaf, roedd rhaid iddo arwain y bobl dros afon fawr.

C Beth oedd enw'r afon?



Wedyn, roedd rhaid iddo drefnu ei fyddin i ymladd yn erbyn pobl CANAAN, sef enw Gwlad yr Addewid. Mae'n siwr bod Josua'n teimlo'n nerfus ac yn ofnus ac yn ei holi ei hunan 'Sut alla i wneud y pethau mawr yma?' Ond cafodd help gan Dduw. Addawodd Duw bethau ardderchog iddo.

C Mae rhai o'r addewidion hyn i'w gweld yn adnod 5. Darllenwch yr adnod hon a meddwl yn ofalus beth mae'n ei ddweud. Yna ysgrifennwch hi yn y swigen siarad.

Gallwn ddbynnu ar addewidion Duw. Mae'n dweud y gwir bob amser a byth yn mynd yn ôl ar ei air. Efallai eich bod chi, fel Josua, yn wynebu amser anodd. Efallai bod gennych 'elynion' i'w hwynebu neu 'frwydrau' i'w hymladd. Mae Duw eisiau i chi ddbynnu arno ac mae'n addo'ch helpu os rhowch eich ffydd ynddo.

Mae Diarhebbion 3: 5 a 6 yn esbonio sut y gall Duw arwain Cristnogion yn eu bywydau bob dydd heddiw. Mae'n addo ein harwain ar daith bywyd a dangos y ffordd gywir i ni os gwnawn ni dri pheth.

**C Pa dri pheth?**

1
2
3

3

Esboniodd Duw wrth Josua sut y gallai fod yn ARWEINYDD CRYF. Y peth pwysicaf oedd cael byddin fawr ac arfau da.

**C Tanlinellwch yr atebion cywir yn y cromfachau i ddangos beth ddywedodd Duw wrth Josua.**

- Roedd Duw wedi rhoi deddfau i Israel trwy (JACOB / NOA / MOSES).
- Roedd Josua i fod i (ANGHOFIO / UFUDDHAU I / WRTHOD ) deddfau Duw.
- Roedd i gadw'r deddfau yn ei feddwl (BOB AMSER / WEITHIAU / BYTH).
- Pe bai'n gwneud hyn, byddai'n arweinydd (GWAN / LLWYDDIANNUS / OFNUS).

4

Mae'r Adnod Allweddol yn crynhoi neges Duw i Josua ar ddechrau ei dasg newydd.


2

**C Ysgrifennwch yr Adnod Allweddol.**

Mae gwers i bawb ohonom yma! Er mwyn bod yn Gristnogion cryf a hapus, mae'n rhaid i ni gredu addewidion Duw ac ufuddhau i'w ddeddfau. Rydyn ni'n dod yn Gristnogion, i ddechrau, trwy roi ein ffydd yn yr Arglwydd Iesu i fod yn Geidwad i ni, ac rydyn ni'n tyfu fel Cristnogion trwy barhau i roi ein ffydd ynddo ac ufuddhau iddo.

## CHWILAIR

Ysgrifennwch yr atebion i'r cliwiau hyn ar y llinell ac yna rhowch gylch o'u cwmpas yn y Chwilair. Maen nhw wedi'u hysgrifennu i fyny, i lawr, ymlaen, yn ôl ac ar hytraws.

T	R	A	S	O	N
A	S	C	N	P	U
U	E	R	I	D	N
S	S	T	N	O	M
O	O	Y	F	Y	W
J	M	A	A	B	I

6

- Enw'r dyn ddaeth yn arweinydd. ....
- Enw'r dyn y rhoddodd Duw y deddfau iddo. ....
- Tad Josua. ....
- Dyma sy'n dilyn dydd. ....
- Dywedodd Duw wrth Josua am arwain y bobl ar draws ..... lorddonen.
- Meddai'r bobl, "Byddwn yn ..... i ble bynnag yr anfonni di ni."





DARLLENWCH  
Josua 2: 1-24



ADNOD  
ALLWEDDOL  
Hebreaidd 11: 31

## Astudiaeth 2 Josua – Anfon Ysbiwyr



### Awgrymiadau am Adnodau Eraill i'w Darllen

Rhufeiniaid 5: 5-8 Effesiaid 2: 6-8 Iago 2: 25 a 26

Mae bod yn ysbiwr yn waith cyffrous a pheryglus iawn! Ar ddechrau'r Astudiaeth hon, mae Josua'n anfon ysbiwyr i'r ddinas gyntaf y byddai'r Israeliaid yn ymosod arni, yn syth ar ôl croesi Afon Iorddonen.



### C Rhowch atebion y cwestiynau a ganlyn yn y blychau.

Faint o ysbiwyr a anfonwyd?

I ba ddinas y cawson nhw eu hanfon?

Beth oedd enw'r wraig y cawson nhw fynd i'w thŷ?

Ble roedden nhw'n cuddio?

4

Mae'n siwr bod y sbiwyr yn ofnus iawn pan glywson nhw filwyr y brenin yn holi Rahab amdany'n nhw! Yn nes ymlaen, pan oedd Rahab yn siarad â'r sbiwyr, daeth yn amlwg ei bod hithau hefyd yn bryderus ac yn ofnus.

### C Darllenwch adnodau 8-11 yn ofalus ac ysgrifennu UN frawddeg i ddweud pam yr oedd ofn ar Rahab.


2



Y prif reswm pam yr oedd ofn arni oedd ei bod hi, oedd yn bechadur ac yn un o'r Cenhedloedd, wedi dod i gredu mai Duw Israel yw'r unig wir Dduw, a'i fod am gosbi'r ddinas ddrygionus lle'r oedd hi'n byw. Mae'n gwybod na all duwiau ffug Jericho ei hachub hi na'i dinas rhag cosb Duw. Felly, mae'n bryderus iawn am ei diogelwch hi a'i theulu.

Mae'n bwysig ein bod ni'n deall ein bod ninnau hefyd yn bechaduriaid a bod angen i ni gael ein hachub rhag cosb Duw am ein pechodau.

### C Ysgrifennwch adnod Rhufeiniaid 6:23 a meddwl yn ofalus am y rhan gyntaf.


2

Bu'r ysbwyr yn garedig iawn ac ymateb i gais Rahab am help. Fe wnaethon nhw feddwl am gynllun i'w chadw hi'n ddiogel pan fyddai'r Israeliaid yn ymosod ar y ddinas.

## POS GEIRIAU

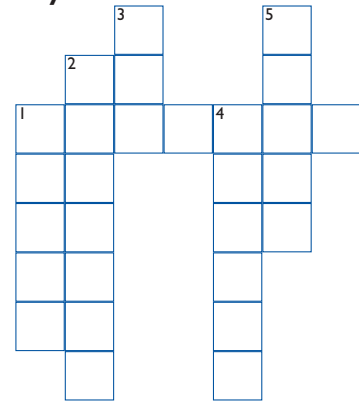
Darllenwch am y cynllun yn adnodau 12-20 ac ateb y cwestiynau isod.

Ar draws

1. Enw'r ddinas.

I lawr

1. Enw'r dyn a anfonodd y sbwyr dros yr afon.
2. Gadawodd y sbwyr y tŷ trwy hon.
3. Roedd tŷ'r wraig ar \_\_\_ y ddinas.
4. Dywedodd y wraig wrth y sbwyr "\_\_\_\_\_ yn y mynyddoedd am dri diwrnod."
5. Enw'r wraig.



6

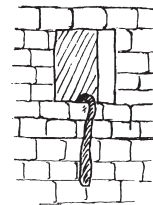
Mae gan Dduw gynllun i'n hachub ni oddi wrth ein pechodau. Er mwyn gweithredu'r cynllun, roedd rhaid i Iesu farw ar y groes. Yno, cymerodd Iesu y gosb yr oedden ni'n ei haeddu. Gallwch ddarllen am gynllun mawr Duw i'n hachub ni yn Rhufeiniaid 5: 6.

### C Ysgrifennwch yr adnod.


2

Roedd Rahab yn ddigon doeth i gytuno i gynllun y sbwyr (adnod 21). Clymodd hi'r llinyn coch yn y ffenest ac arhosodd hi a'i theulu yn y tŷ nes i fyddin yr Israeliaid ddechrau ymosod ar y ddinas.

Mae hyn yn dangos bod ganddi FFYDD – ffydd yn Nuw a ffydd yn y sbwyr. Mae bod â ffydd yn Nuw yn golygu ei DRYSTIO gan ddibynnu'n llwyr ar ei eiriau.



### C Darllenwch beth sydd gan Effesiaid 2:8 i'w ddweud am y ffordd y cawn ein hachub ac ysgrifennwch yr adnod.


2

Yn Astudiaeth 4, byddwn yn cael gwybod sut y gweithiodd popeth er lles Rahab. Cafodd hi fyw pan gafodd llawer iawn o bobl eu lladd, nid am ei bod hi'n well na phobl eraill, ond gan fod ganddi ffydd yn Nuw. Roedd hi'n cael ei chofio yn Israel amser maith wedyn (Mathew 1: 5 a 6)

### C Mae'r Adnod Allweddol yn crynhoi ei stori i gyd. Ysgrifennwch hi.


2



DARLLENWCH  
Josua 3: 1-17, 4: 1-24



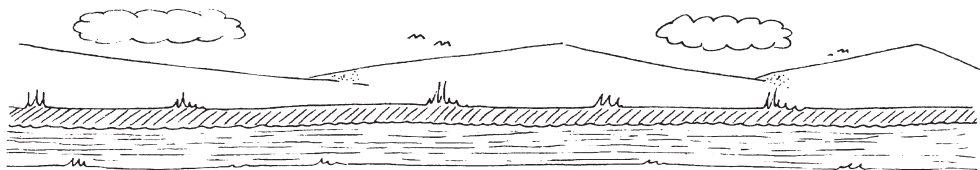
ADNOD  
ALLWEDDOL  
Josua 4: 24

## Astudiaeth 3 Josua – Croesi'r Iorddonen

### Awgrymiadau am Adnodau Eraill i'w Darllen

Salm 114 Philipiaid 4: 13 Hebreaid 9: 4

Dim ond afon Iorddonen oedd rhwng pobl Israel a'r wlad yr oedd Duw wedi'i haddo iddynt. Mae'r astudiaeth hon yn sôn am groesi'r afon.



### C Tanlinellwch y geiriau CYWIR yn y brawddegau yma.

Rhan bwysicaf yr orymdaith oedd

**Gwialen Moses / Sarff ar Bolyn / Arch y Cyfamod / Blwch y Cyfamod.**

Roedd yn cael ei chario gan  
**gaethweision / dywysogion / offeiriaid.**

Roedd gweddill y bobl  
**yn mynd y tu blaen / yn cadw ddigon yn ôl / mewn criw o gwmpas.**

Pan ddaeth arweinwyr yr orymdaith at yr afon, aethant i mewn i'r dŵr a  
**sefyll yn llonydd / dechrau nofio / eistedd i lawr.**

Oherwydd cryfder Duw, fe wnaeth dŵr yr Iorddonen  
**rewi'n stond / stopio llifo / orlifo.**

Pan ddigwyddodd hyn, fe wnaeth  
**yr holl Israeliaid / ychydig o bobl ifanc / yr offeiriaid yn unig**  
gyrraedd yr ochr draw.

6

Dyna bwerus yw Duw! Dim ond Ef allai wneud y fath beth! Mae'n bwysig i ni gofio mai'r un Duw ydi E o hyd. Heddiw, mae E eisiau dangos Ei nerth yn ein bywydau ni, wrth Iddo weithio YNOM ni, a DRWYDDON ni. Ydyn ni'n fodlon rhoi'n bywydau dan ei reolaeth E, ac ymddiried ynddo Fe ym mhob man ar ein taith drwy fywyd?

### C Ewch i Philipiaid 4:13, a darllen beth ddywedodd Paul am gryfder Iesu mewn bywyd. Ysgrifennwch yr adnod.

--

2

Roedd yr 'Arch' neu'r 'Blwch' y darllenon ni amdano yn y stori yn arwydd, neu symbol, fod Duw gyda'i bobl, yr Israeliaid. Cist oedd hi, gyda rhai pethau arbennig iawn y tu mewn.

### C Darllenwch Hebreaid 9:4 yn ofalus, a rhestru UNRHYW DDAU beth oedd yn cael eu cadw yn yr Arch.

1	2
---	---

2

Rydyn ni bob amser yn hoffi adeiladu rhyw fath o gofeb i nodi lle mae rhywbeth pwysig wedi digwydd. Ar yr achlysur yma, fel gododd yr Israeliaid DDWY gofeb debyg iawn i'w gilydd.

**C Beth oedden nhw?**

--

I

**C Nawr atebwch y cwestiynau hyn am y cofebau.**

1. Faint o gerrig a ddefnyddiwyd I GYD? (gw. 4:9 & 20) .....
2. Faint o ddynion ddywedodd Duw wrth Josua am eu defnyddio? .....
3. Beth oedd pob dyn yn ei gynrychioli? .....
4. Beth mae pennod 4:5 yn ei awgrymu am FAINT y cerrig? .....
5. Yn lle cafodd yr ail gofeb ei hadeiladu? .....

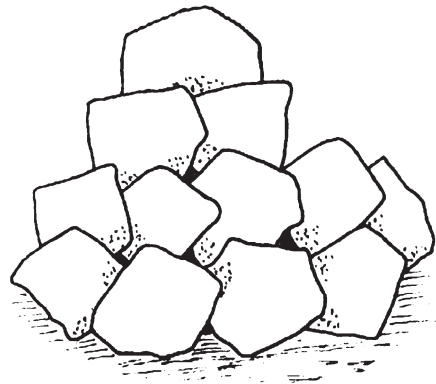
5

**C Beth oedd pwrpas y cofebau hyn? (Darllenwch 4: 6 a 7)**


I

Yn y blynyddoedd wedyn, byddai miloedd o Israeliaid yn aros i holi cwestiynau am ystyr y cofebau. Byddent felly yn dysgu am y Duw mawr a wnaeth gymaint iddynt.

Rhaid i ninnau beidio ag anghofio byth sut mae Duw wedi dangos Ei nerth mawr i ni, drwy roi Ei unig Fab, yr Arglywydd Iesu, i farw drosom.



**C Darllenwch eto yn Rhufeiniaid 5:8 am yr hyn mae wedi'i wneud. Ysgrifennwch yr adnod yma.**

Pan oedd pawb drosodd yn saff, fe lifodd y dŵr fel roedd yn arfer gwneud (gw. pennod 4:18). Roedd


2

yn ddiwrnod i'w gofio! Oherwydd eu bod wedi ymddiried yn Nuw, roeddent yn ei adnabod yn well nag erioed o'r blaen. Yn yr un modd, rydyn ni'n dod i adnabod Duw yn well wrth ddibynnu arno am bob cam yn ein taith drwy fywyd.

**C Ysgrifennwch yr Adnod Allweddol.**


I



## DARLLENWCH

Josua 6: 1-27  
7: 1-26



ADNOD  
ALLWEDDOL  
Hebreaidd 11: 30

## Astudiaeth 4 Bywyd Josua – Ennill a Cholli



### Awgrymiadau am Adnodau Eraill i'w Darllen

Iago 1:12-16 | Ioan 5:3-5

Mae'r astudiaeth hon am y ddwy ddinas gyntaf y gwnaeth yr Israeliaid ymosod arnynt ar ôl croesi'r Iorddonen. Fe enillon nhw fuddugoliaeth fawr yn y ddinas gyntaf; yn yr ail fe wnaethon nhw gollu'n drwm.

#### C Beth oedd enwau'r ddwy ddinas?

I	2
---	---

2

## CHWILAIR

Ysgrifennwch yr atebion i'r cliwiau hyn ar y llinell ac yna rhowch gylch o'u cwmpas yn y Chwilair. Maen nhw wedi'u hysgrifennu i fyny, i lawr, ymlaen, yn ôl ac ar hytraws.

Enw'r ddinas lle enillodd Israel. ....

Roedden nhw'n dod yn ôl yma bob nos.  
.....

Offeryn cerdd roedd yr offeiriaid yn ei gario.  
.....

Arweinydd byddin Israel. ....

Y nifer o weithiau yr aethant o gwmpas y ddinas ar y dydd olaf. ....

Roedd pawb i wneud hyn pan fyddai Josua'n rhoi'r gorchymyn. ....

Pa mor aml yr oeddent yn mynd o gwmpas y ddinas ar y dydd cyntaf? .....

U	N	A	U	S	O	J	G
T	T	TH	I	A	S	N	I
G	W	E	R	S	Y	LL	T
O	H	C	I	R	E	J	A
R	H	C	I	R	E	J	R
N	B	L	O	E	DD	I	O

7

Roedd dymchwel Jericho yn fuddugoliaeth fawr. Enillwyd hi, nid gan ddewrder y milwyr, ac nid gan eu harfau mawr; ond gan eu FFYDD yn Nuw a'u HUFUDD-DOD iddo. Dyna beth mae'r Adnod Allweddol yn ei ddweud wrthym.

#### C Ysgrifennwch hi yma.


2

Ym mhennod 6:22, 23, & 25 mae rhan olaf stori Rahab (Astudiaeth 2).

#### C Ysgrifennwch frawddeg yn dweud sut cafodd hi ei gwobrwyo am ei ffydd (am ymddiried) yn Nuw pan gwmpodd Jericho.


2



Mae gan Bennod 6 i gyd neges i ni heddiw: mae ennill yn erbyn gweithredoedd drwg, a dros Satan, yn bosib os ydyn ni'n barod i YMDDIRIED yn Nuw a bod yn UFUDD iddo. Mae Pennod 7 yn adrodd hanes y golled yn Ai, a pham wnaeth hynny ddigwydd.

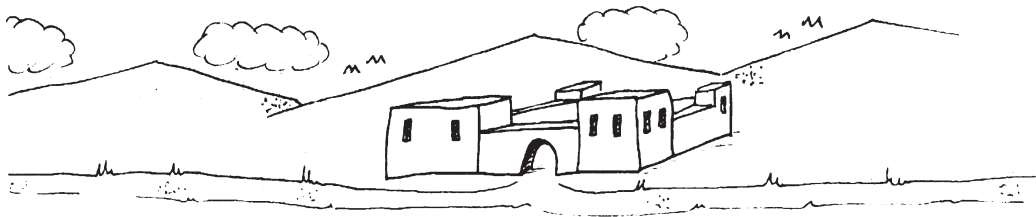
**C Wedi i chi ddarllen y bennod yn ofalus, tanlinellwch y geiriau cywir yn y cromfachau.**

Enw'r milwr a wnaeth anufuddhau oedd **(ACHAN / MOSES / JOSUA)**

Yn yr ymosodiad cyntaf ar Ai, cafodd tua **(3,000 / 36 / 360)** o Israeliaid eu lladd

Pan glywodd Josua'r newyddion drwg, fe  
**(AETHYN ÔL DROSYR IORDDONEN / LADDODD EI HUN / WEDDÏODD AR DDUW)**

Fe wnaeth Duw iddo sylweddoli mai achos y golled oedd  
**(DIFFYG PROFIAD O RYFEL / DIM DIGON O ARFAU / PECHUYN ERBYN DUW)**



2

Mae'r hyn a ddigwyddodd wedyn yn drist iawn. Cyfaddefodd Achan iddo ddwyn nifer o bethau.

**C Enwch DDAU ohonynt.**

I 2

2

**C Sut cafodd ei ddiennyddio?**

1

Mae gweithredoedd drwg ac anufuddhau bob amser yn golygu anhapusrwydd. Maent yn ein gwneud yn wan, ac yn gwneud i ni gollu yn ein bywyd. Darllenwch beth mae lango'n ei ddweud (pennod 1:15) am sut mae un cam anghywir yn ein harwain at un arall, gyda chanlyniadau sydd hyd yn oed yn fwy difrifol.

**C Ysgrifennwch lango 1:15 yma.**

2

Ar ôl marwolaeth Achan, cafodd cofeb arall ei chodi (gw. adnod 26). Roedd ganddi neges wahanol iawn i'r rhai yn Astudiaeth 3! Roedd hon yn rhybudd difrifol, i bawb fyddai'n ei gweld, am ddifrifoldeb anufuddhau i Air Duw, fel y gwnaeth Achan.

cyfanswm

Marciau  
(i'w nodi gan yr arweinydd)

---

---

---

---

---

Cyfanswm

Cyfanswm Llawn

Cyhoeddwyd yn wreiddiol yn Saesneg gan: © Bible Educational Services, P.O. Box 42, Penarth, CF64 3YD.  
Y gwersi ar gael i'w lawrlwytho yn rhad ac am ddim ar [www.biblelinkit.com](http://www.biblelinkit.com) neu ffoniwch 01202 873500 am fwy o wybodaeth. Rhif elusen 1096157

Cyhoeddir y gwersi Cymraeg gan © 2008 Pwyllgor Amserbeibl Cymru.  
Addasiadau Cymraeg gan Siân Roberts a Linda Lockley. Golygwyd gan Siân Roberts. Cysodwyd gan Ynnyr Roberts.  
Cyfres lawn o wersi dros dair blynedd i rai 4-15 oed ar gael i'w lawrlwytho yn rhad ac am ddim o [www.amserbeibl.org](http://www.amserbeibl.org)  
Am fanylion pellach neu i gyfrannu at y gwaith (rhoddion yn daladwy i 'Amserbeibl') cysylltwch ag:  
Aled Davies, Cyngor Ysgolion Sul, Ael y Bryn, Chwilog, Pwllheli, Gwynedd LL53 6SH ☎ 01766 819120