

# amserbeibl

Gwersi o'r Beibl – Safon 3

Cofiwch roi eich enw a'ch cyfeiriad yma.

Oedran \_\_\_\_\_ Dyddiad geni \_\_\_\_\_

Enw \_\_\_\_\_

Cyfeiriad \_\_\_\_\_

Enw Arweinydd y Dosbarth \_\_\_\_\_



Gwersi Beiblaidd o lyfr Daniel

Cofiwch mai un llythyren yw ch,dd,ff,ng,ll,ph,rh,th



DARLLENWCH  
Ioan 5: 1-15



ADNOD  
ALLWEDDOL  
Ioan 5: 9

## Gwers 1 Iesu'n helpu Dyn Sâl

Roedd problemau gan lawer o'r bobl y daeth Iesu ar eu traws. Gan mai Iesu yw Mab Duw, roedd yn gallu eu helpu. Yn y gwersi hyn, byddwn yn dysgu am rai o'r bobl y gwnaeth Iesu eu helpu.

### C Rhowch linell trwy'r camgymeriadau yn y brawddegau hyn ac ysgrifennu'r ateb cywir uwch ben pob camgymeriad.

Roedd Iesu wedi dod i Jericho ar gyfer gŵyl. Aeth i deml o'r enw Bethesda. Roedd chwech o gynteddau o gwmpas y deml. Roedd llawer o bobl sâl yno, yn cynnwys pobl fyddar. Roedd un dyn wedi bod yno ers 36 o flynyddoedd..

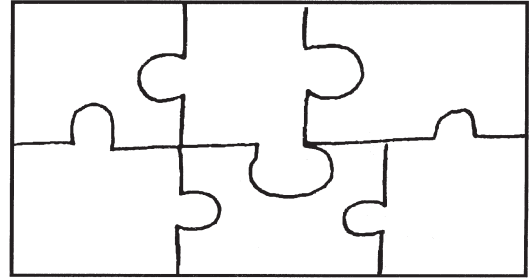
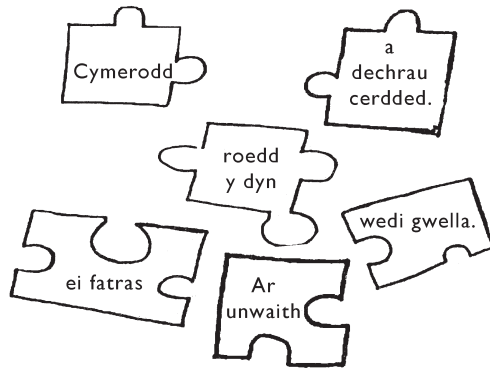


Fel rheol, roedd dŵr y pwll yn llonydd ond weithiau roedd yn byrlymu. Roedd y bobl yn credu y byddai'r un cyntaf i gyrraedd y dŵr ar ôl iddo ddechrau byrlymu yn cael iachâd. Efallai bod y dyn yn y Darlleniad o'r Beibl wedi colli pob gobaith. Roedd Iesu'n gwybod yn union sut roedd yn teimlo.

### C Llanwch y bylchau yn y sgwrs a gafodd Iesu gyda'r dyn ac ysgrifennwch rifau'r adnodau.

<p>A wyt ti eisiau ..... ?</p> <p>ad.....</p>	<p>Does gen i neb i'm rhoi i yn y .....</p> <p>ad.....</p>	<p>Cwyd, cod dy ..... a cherdda.</p> <p>ad.....</p>
---	--	---

**C** Rhowch y darnau jig-so yn y lle iawn i ddangos beth ddigwyddodd nesaf. (Darllenwch yr Adnod Allweddol yn ofalus).

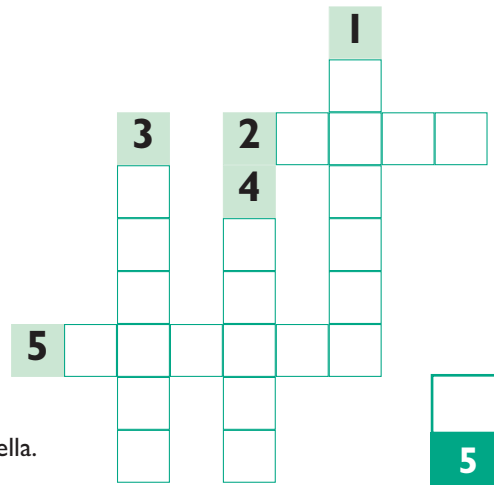


2

Mae'n siwr bod y dyn yn synnu a rhyfeddu ac yn teimlo'n hapus iawn!

## CROESAIR

- Beth oedd y dyn yn gallu ei wneud ar ôl i lesu ei iacháu?
- Lle aeth ef wedyn? I'r \_\_\_\_\_.
- Pwy fu'n holi'r dyn am beth oedd wedi digwydd?
- Pa ddiwrnod oedd hi?
- Doedd y dyn ddim yn \_\_\_\_\_ pwy oedd wedi ei wella.



Efallai bod y dyn wedi mynd i'r deml i ddiolch i Dduw am ei wella.

5

**C** Beth ddywedodd lesu wrth y dyn pan ddaeth o hyd iddo yn y deml?

1

Ar ôl i lesu siarad ag ef, sylweddolodd y dyn ar unwaith mai ef oedd wedi'i wella. Roedd angen glanhau'r dyn o'i bechodau yn ogystal â gwella'i gorff.

**C** Rhowch y llythrennau yn y drefn gywir.

Roedd angen gwella (R F F C O) \_\_\_\_\_ ac (D I E N A) y dyn. Dim ond lesu sy'n gallu gwneud hyn. Mae angen i lesu faddau ein pechodau ni hefyd. Dim ond lesu sy'n gallu gwneud hynny.

1



DARLLENWCH  
Marc 5: 21 - 43



ADNOD  
ALLWEDDOL  
Marc 5: 42

## Gwers 2 Iesu'n helpu Dyn Trist

Roedd Iesu newydd groesi Môr Galilea. Clywodd y bobl ei fod wedi cyrraedd a daeth tyrfa fawr at ei gilydd. Roedd un dyn, yn arbennig, yn awyddus iawn i siarad â Iesu.

**C** Llanwch y Ffeil Ffeithiau am y dyn yma.

### Ffeil Ffeithiau

Enw:

Swydd:

Manylion ei blant:

3

**C** Beth oedd y dyn eisiau i Iesu ei wneud?



1

Mae'n rhaid bod Jairus yn falch iawn pan gychwynnodd Iesu ar ei ffordd i'w gartref. Dilynodd y tyrfa hefyd gan geisio mynd mor agos ag y gallent at Iesu. Yn sydyn, stopiodd Iesu.

**C** Dyma ddiwedd tair brawddeg.

... trwy gyffwrdd â Iesu      ... bod nerth wedi mynd allan ohono.      ... o afiechyd ers 12 mlynedd.

**Dewiswch y diwedd cywir a'i ysgrifennu yn y lle gwag..**

Roedd Iesu'n gwybod .....

Roedd gwraig wedi dioddef .....

Cafodd ei gwella .....

3

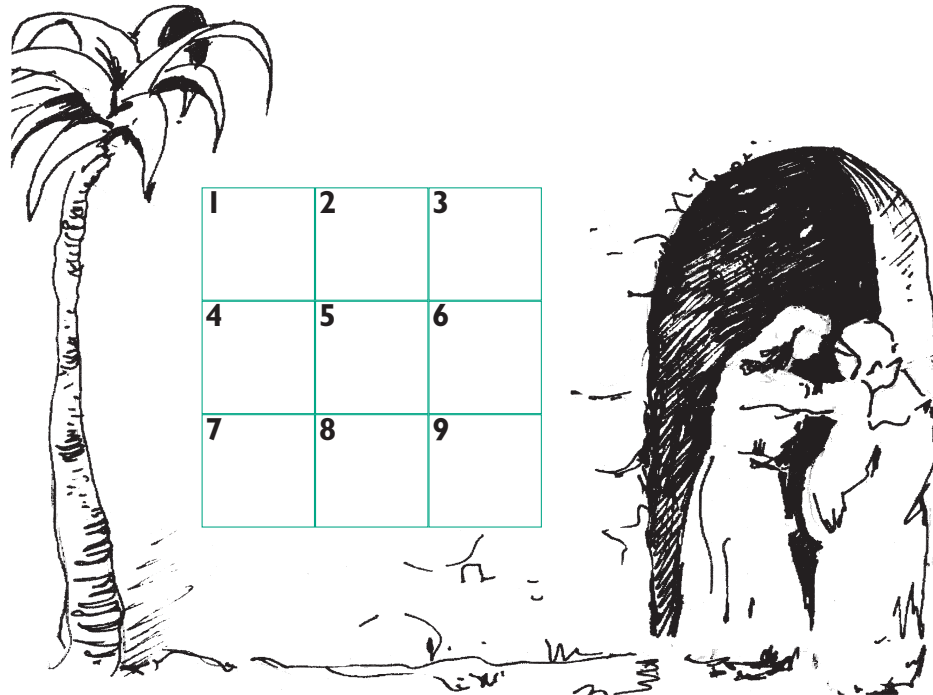
**C** Tanlinellwch y gair sy'n dweud sut rydych chi'n meddwl y byddai Jairus yn teimlo pan arhosodd Iesu gyda'r wraig ar y ffordd i'w gartref.

hapus      bodlon      diamynedd      balch

1

**Rhowch (✓) neu (✘) yn y grid isod i ddangos a yw'r brawddegau isod yn GYWIR neu'n ANGHYWIR.**

1. Daeth y dynion i ddweud bod ei ferch wedi marw.
2. Dywedodd Iesu wrth Jairus am beidio ag ofni ond i gredu.
3. Aeth Iesu â lango, Ioan ac Andreas gydag ef i'r tŷ.
4. Roedd llawer o bobl yn y tŷ yn crïo.
5. Aeth Iesu â phedwar o bobl gydag ef i ystafell y ferch.
6. Gafaelodd yn llaw'r ferch a dweud wrthi am godi.
7. Roedd y ferch yn ddeg oed.
8. Dywedodd Iesu wrthynt am roi bwyd iddi.
9. Roedd ei theulu yn synnu'n fawr at beth a ddigwyddodd.



9

**C** Ysgrifennwch y rhan o'r Adnod Allweddol sy'n dweud wrthym beth ddigwyddodd pan siaradodd Iesu â'r ferch oedd wedi marw.


2

**C** Rhowch gylch o gwmpas un pâr o eiriau sy'n golygu'r gwrthwyneb i'w gilydd ac sy'n disgrifio'r ferch cyn ac ar ôl i Iesu ddod i'w thŷ.

eisiau bwyd	bach	marw	tlawd	ifanc
llawn	mawr	byw	cyfoethog	hen

1

Mae'r Beibl yn dweud wrthym ein bod "wedi marw yn ein pechodau". Mae hyn yn golygu bod ein pechodau'n ein gwahanu ni oddi wrth Dduw. Y Newyddion Da yw ein bod yn gallu dod "yn fyw trwy Grist". Gan fod Iesu wedi marw dros ein pechodau ni, gallwn gael bywyd tragwyddol trwyddo ef. Gallwn fyw bob dydd i wasanaethu Duw. Fe gawn ni fywyd tragwyddol yn rhodd os gwnawn ni drystio Iesu.



DARLLENWCH  
Luc 7: 1-10



ADNOD  
ALLWEDDOL  
Luc 7: 9

### Gwers 3 Iesu'n helpu gwas milwr.

Mae'r wers hon yn sôn am filwr Rhufeinig pwysig. "Canwriad" oedd teitl ei swydd.

**C** Lle'r oedd y canwriad yn byw? Tanlinellwch yr ateb cywir.

Bethlehem      Nain      Capernaum      Jerwsalem

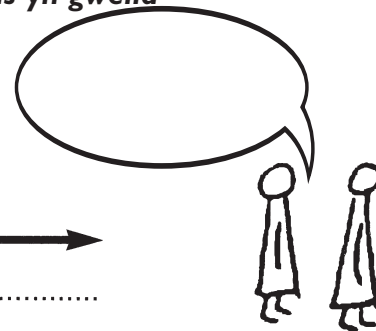
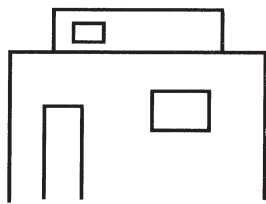
Roedd Iesu newydd gyrraedd y dref pan gafodd ddwy neges oddi wrth y canwriad.

- C** 1. Ysgrifennwch ar y llinellau dotiau pwy ddaeth â'r neges y ddau dro.  
2. Ysgrifennwch yn y swigod siarad beth oedd y ddwy neges.  
3. Ysgrifennwch yn y blwch beth yw rhif yr adnodau lle mae'r neges i'w gweld.

*Defnyddiwch y geiriau hyn i'ch helpu.*

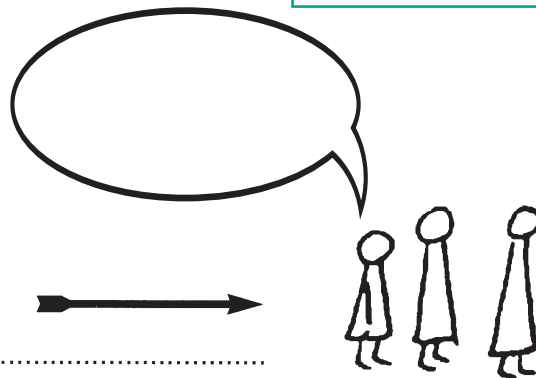
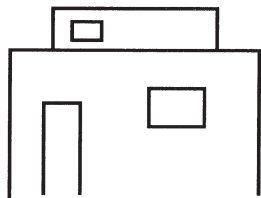
*henuriaid o Iddewon      "Tyrd i wella fy ngwas"      ffrindiau  
"Dywed air a bydd fy ngwas yn gwella"*

**Neges 1**



Adnod \_\_\_\_\_

**Neges 2**



Adnod \_\_\_\_\_

Rhoddodd yr henuriaid ddau reswm pam roedden nhw'n meddwl y dylai Iesu helpu'r canwriad.

**C** Beth oedden nhw?

1 \_\_\_\_\_

2 \_\_\_\_\_

**C** Pam newidiodd y canwriad ei feddwl a gofyn i lesu beidio â dod? (Adnod 6). Ysgrifennwch yr union eiriau.

Dydyn ni ddim yn haeddu help gan lesu chwaith am ein bod ni i gyd yn bechaduriaid.

**C** Rhowch y llythrennau yn eu trefn gywir i weld beth roedd y canwriad yn dweud wrth ei weision am wneud. Rhowch y geiriau yn y swigod siarad.

Roedd y canwriad yn deall pa mor bwysig oedd lesu. Er bod gan y canwriad lawer o awdurdod, roedd gan lesu hyd yn oed fwy o awdurdod!

**C** Rhowch gylch o gwmpas y gair sy'n dangos sut roedd lesu'n teimlo pan glywodd beth oedd barn y canwriad.

trist    blin    crac    wedi synnu    ofnus

**C** Beth ddywedodd lesu am y canwriad? (Darllenwch yr Adnod Allweddol a llanwch y bylchau)

“Ni chefais hyd yn oed yn \_\_\_\_\_ ffydd mor \_\_\_\_\_.”

**C** Pa newyddion gafodd ffrindiau'r canwriad pan aethant adref?

**C** Defnyddiwch y cod A=1, B=2, C=3, CH=4, D=5, DD=6, E=7, F=8, FF=9, G=10, NG=11, H=12, I=13, L=14, LL=15, M=16, N=17, O=18, P=19, PH=20, R=21, RH=22, S=23, T=24, TH=25, U=26, W=27, Y=28 i ddysgu rhywbeth arall am ffydd. Ar ôl gwneud y pos, darllenwch Hebraid 11:6 i weld a ydych yn iawn.

12/7/2    9/28/6    16/1/7\*17    1/16/12/18/23/13/2/14    19/14/7/23/13/18    5/26/27

-----

Mae Duw'n cael ei blesio pan fydd pobl yn credu yn lesu. Er nad ydym wedi gweld lesu erioed, gallwn ei drystio i'n hachub ni oddi wrth ein pechodau.



DARLLENWCH  
Ioan 6: 1-15



ADNOD  
ALLWEDDOL  
Ioan 6: 35

## Gwers 4 Iesu'n bwydo pobl oedd eisiau bwyd.

Ydych chi'n mwynhau mynd am bicnic? Mae'r wers hon yn sôn am bicnic enfawr a Iesu'n darparu'r bwyd.

**C** Tua faint o ddynion oedd yno? Rhowch gylch o gwmpas yr ateb cywir.

500                      4000                      5000                      200                      12

Os ydyn ni'n cynnwys yr holl fenywod a phlant oedd yno hefyd, mae'n siwr ei bod yn dyrfa fawr iawn.

**C** Pam roedd cymaint o bobl wedi dilyn Iesu?

Cyn hir, daeth yn amlwg y byddai angen rhywbeth i'w fwyta ar y bobl.

**C** Talinellwch ateb cywir pob un o'r cwestiynau hyn.

At bwy aeth Iesu i drafod y broblem?

Iago / Pedr / Philip

Pwy ddywedodd wrth Iesu am y bara a'r pysgod?

Andreas / Ioan / Jwdas

Pwy oedd wedi dod â'r bara a'r pysgod?

Merch / Iesu / Bachgen

**C** Faint o'r pethau isod y mae sôn amdany'n nhw yn y stori?

Tynnwch lun y nifer iawn yn y blychau.

Rydyn ni wedi tynnu llun un o bob un i chi.

TORTH O FARA



PYSGOD



BASGEDI LLAWN





Mae'n anhygoel fod cyn lleied o fwyd wedi bwydo cymaint o bobl a bod peth dros ben wedyn! Iesu oedd yn rheoli'r sefyllfa ac yn gwneud gwrth.

**C Rhowch y digwyddiadau yn y drefn gywir trwy roi'r rhifau 1 – 4 arnynt. Ysgrifennwch rif yr adnod ar bwys pob digwyddiad.**

Trefn		Adnod
.....	Diolchodd i Dduw.	.....
.....	Llanwodd y disgyblion 12 basged â'r bwyd oedd dros ben.	.....
.....	Dywedodd wrthynt am eistedd.	.....
.....	Cafodd y bwyd ei ddosbarthu.	.....

8

Gallwn ni ddysgu dwy wers bwysig o'r ffordd y cynhaliwyd y picnic.

**C Rhannwch y geiriau hyn yn y llefydd iawn i weld beth yw'r ddwy wers.**

D I O L C H I D D U W A M E I N B W Y D

1

P E I D I O A G W A S T R A F F U B W Y D

1

Roedd gan Iesu ddigon o nerth i fwydo pawb oedd yno. Doedd dim eisiau bwyd ar neb. Wedyn, esboniodd Iesu ei fod yn gallu rhoi bwyd ysbrydol i ni hefyd a bywyd tragwyddol.

**C Ysgrifennwch yr Adnod Allweddol a rhoi cylch o gwmpas y teitl a ddefnyddiodd Iesu i'w ddisgrifio'i hunan.**

2

Roedd pawb yn y picnic wedi mwynhau'r bwyd ac wedi cael digon. Mae Iesu'n fodlon rhoi bywyd tragwyddol i bawb sy'n dod ato i ofyn amdano hefyd.

Mae'r gwersi hyn wedi dangos i ni fod Iesu'n gallu helpu pobl â phob math o anghenion. Mae'n fodlon eich helpu chi hefyd os gwnewch chi gredu ynddo.

cyfanswm

Marciau  
[i'w nodi gan yr athro]

Cyfanswm

Cyfanswm llawn

Cyhoeddwyd yn wreiddiol yn Saesneg gan: © Bible Educational Services, P.O. Box 42, Penarth, CF64 3YD.  
Y gwersi ar gael i'w lawrlwytho yn rhad ac am ddim ar [www.biblelinkit.com](http://www.biblelinkit.com) neu ffoniwch 01202 873500 am fwy o wybodaeth. Rhif elusen 1096157

Cyhoeddir y gwersi Cymraeg gan © 2008 Pwyllgor Amserbeibl Cymru.  
Addasiadau Cymraeg gan Siân Roberts a Linda Lockley. Golygydd gan Siân Roberts. Cysodwyd gan Ynyr Roberts.  
Cyfres llawn o wersi dros dair blynedd i rai 4-15 oed ar gael i'w lawrlwytho yn rhad ac am ddim o [www.amserbeibl.org](http://www.amserbeibl.org)

Am fanylion pellach neu i gyfrannu at y gwaith (rhoddion yn daladwy i 'Amserbeibl') cysylltwch ag:  
Aled Davies, Cyngor Ysgolion Sul, Ael y Bryn, Chwilog, Pwllheli, Gwynedd LL53 6SH ☎ 01766 819120